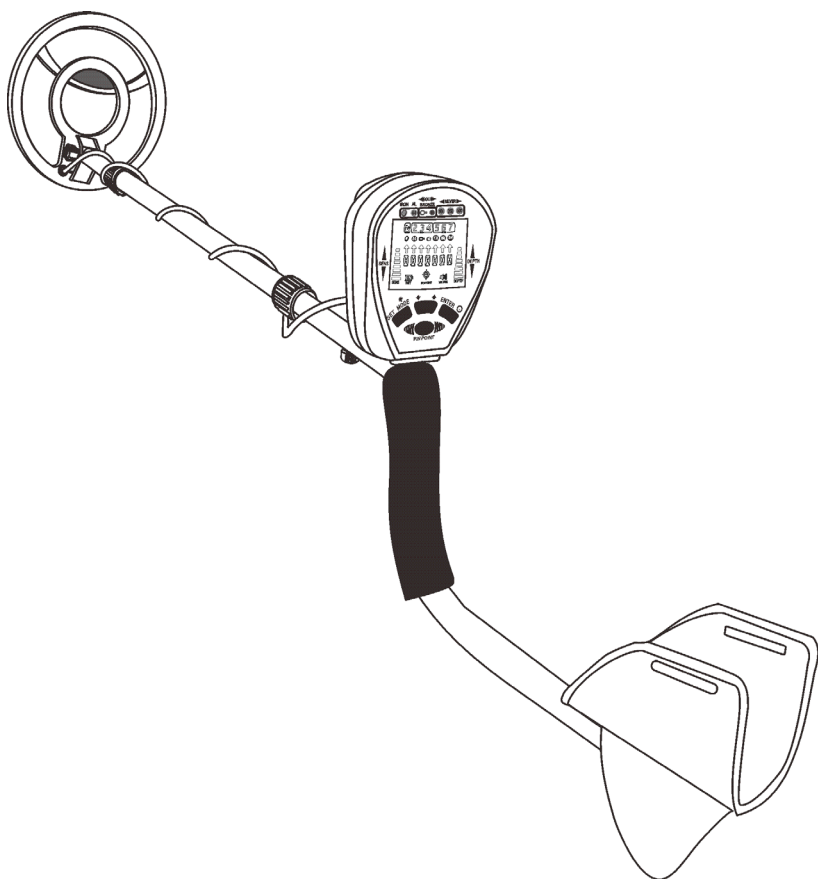


РУКОВОДСТВО ПОЛЬЗОВАТЕЛЯ

Инструкция металлоискатель MD-830



С помощью металлоискателя вы можете искать монеты, реликвии, драгоценности, золото и серебро почти везде. Детектор универсален и прост в использовании.

Особенности детектора включают в себя:

ЖК дисплей - показывает стрелкой вероятный тип металла, глубину цели, дальность DISC, уровень SENS с сегментом, режим работы и индикацию батареи.

Трех тональная аудио дискриминация - звучит характерными тонами для разных виды металла.

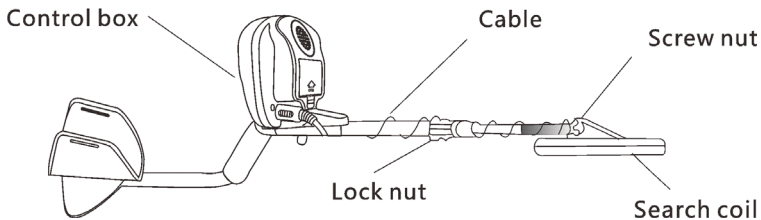
ДИСК - игнорирует металлолом и находит ценные предметы, устанавливая диапазон DISC.

П/П - определяет точное местоположение обнаруженной цели.

Разъем для наушников (3,5 мм) - позволяет подключать наушники (не входят в комплект) и работать без проблем.

Сила - требуется две щелочные батареи 9 В (не входят в комплект)

водонепроницаемая поисковая катушка - позволяет вам использовать детектор, даже если вы должны поместить его под воду.



ПОДГОТОВКА

СБОРКА ДЕТЕКТОРА

Сборка детектора проста и не требует специальных инструментов. Просто выполните следующие действия.

1. Вставьте штекер кабеля катушки в 5-контактный разъем, соединенный с S-образным стержнем.

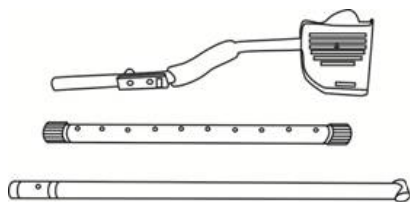
Вложите нижний стержень в S-образный стержень и закрепите

фиксирующей ручкой.

Поверните стопорную гайку штока по часовой стрелке, пока она не ослабнет.

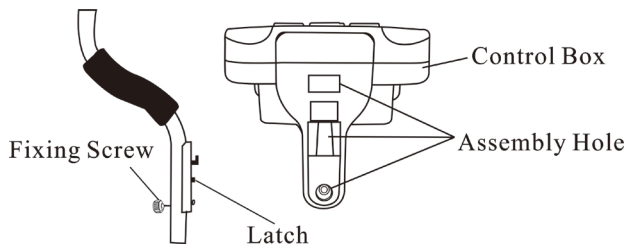
Удлините или укоротите стержень так, чтобы, когда вы стоите вертикально с металлоискателем в руке, поисковая катушка находилась на одном уровне с землей и на высоте от 1,5 до 2 дюймов над землей, а ваша рука была расслаблена сбоку от вас.

Затем поверните стопорную гайку штока против часовой стрелки, чтобы зафиксировать его на месте.



Ослабьте ручки на конце поисковой катушки, затем отрегулируйте поисковую катушку под нужным углом. (Поисковая катушка должна быть параллельна земле.) Затяните ручки ровно настолько, чтобы поисковая катушка не вращалась и не качалась.

2. Вставьте защелку на верхней части ручки в сборочное отверстие на нижней части блока управления. Затем слегка нажмите на блок управления в направлении IN отмечено на ручке, чтобы зафиксировать защелку на месте, закрепить блок управления с фиксирующим винтом правильно.



3. Отвинтите ручку поисковой катушки и снимите разъем ручки.

Вставьте стержень и совместите отверстия на кронштейне поисковой катушки и корень. Протолкните разъем через отверстия и затяните

ручку.

4. Намотайте кабель поисковой катушки на стержень. Оставьте достаточно свободного места в кабель. Вставьте штекер кабеля поисковой катушки в пятиконтактный разъем на передней панели корпус блока управления.

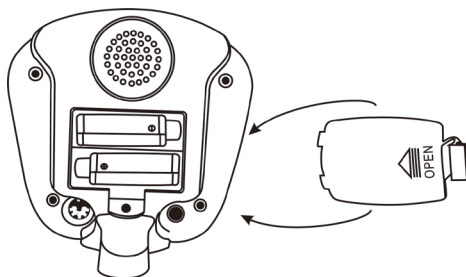
5. Поверните стопорную гайку штока по часовой стрелке, пока она не ослабнет. Удлиняйте или укорачивайте так, чтобы, когда вы стоите вертикально с металлоискателем в руке, поисковая катушка находилась на одном уровне с землей и на высоте от 1/2 до 2 дюймов над землей с вашей рукой расслабился рядом с тобой. Поверните стопорную гайку штока против часовой стрелки, чтобы зафиксировать его на месте.

Осторожность:

- Штекер поисковой катушки входит в разъем только одним способом. Не заставляйте вилку, иначе вы можете повредить ее.
- Не затягивайте поисковую катушку слишком сильно и не используйте такие инструменты, как плоскогубцы, для затягивания.

УСТАНОВКА БАТАРЕЙ

1. Отключите питание перед установкой батарей.
2. Сдвиньте левую и правую крышки аккумуляторного отсека в направлении, указанном стрелкой.
3. Поместите две батарейки 9В в батарейный отсек, соблюдая полярность (+ и -), отмеченную внутри.



Предостережения:

- Используйте только свежие щелочные батареи требуемого размера.
- Не смешивайте старые и новые батареи или батареи разных типов.
- Быстро и правильно утилизируйте старые батареи. Никогда не закапывайте и не сжигайте их.
- Если вы не планируете использовать устройство в течение недели или более, извлеките батареи. Батареи могут пропускать химические вещества, которые могут разрушить электронные детали.

ИСПОЛЬЗОВАНИЕ НАУШНИКОВ

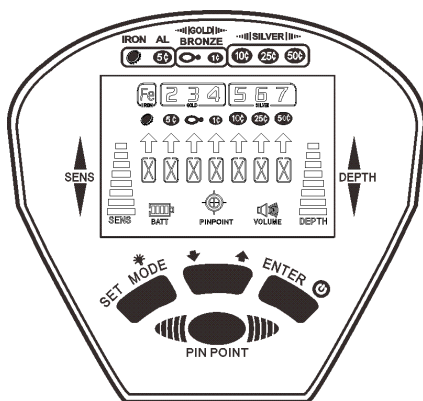
1. Вставьте 3,5-мм штекер наушников в гнездо PHONE. В это время внутренний динамик отключается.
2. Установите ГРОМКОСТЬ на желаемый уровень.

Безопасное прослушивание

- Чтобы защитить свой слух, перед началом прослушивания установите громкость на самый низкий уровень, отрегулируйте громкость до комфортного уровня.
- Не надевайте наушники во время работы с металлоискателем вблизи мест с интенсивным движением. Обратите внимание на безопасность движения.

ФУНКЦИИ И ПОКАЗАНИЯ

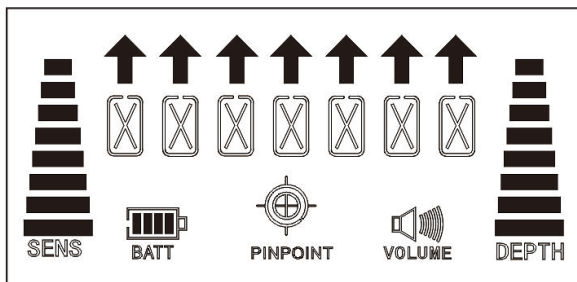
1. КРАТКИЙ ОБЗОР ДЕТЕКТОРА



2. ДИСПЛЕИ

На ЖК-дисплее отображается режим обнаружения, уровень чувствительности, состояние батареи, уровень громкости и глубина цели.

Когда детектор находит объект, под целью появляется стрелка значок. Также отображает глубину цели.




ЦЕЛЕВОЕ ОБОЗНАЧЕНИЕ

ЖЕЛЕЗНЫЙ ГВОЗДЬ—указывает на то, что целью, вероятно, является железо или гвоздь. Некоторое количество окисленного железа может регистрироваться где-то в диапазоне СЕРЕБРО.

АЛ/5¢ /ВЫДЕРЖАТЬ ЯЗЫК—указывает, что цель, вероятно, 5¢, алюминиевая банка, язычок или никель.

ЗОЛОТОЙ диапазон

 показывает на то, что целью, вероятно, является золотое кольцо. Некоторые бронзовые предметы могут регистрироваться в этом диапазоне.

1 ¢ — указывает, что целью может быть монета номиналом 1 ¢ или цинковый пенни, или медная монета. Некоторые крупные предметы из необработанного золота или бронзы могут быть зарегистрированы в этой категории.

СЕРЕБРЯНЫЙ Диапазон

1 ¢ --указывает, что цель, вероятно, 1 ¢ или 10 ¢ монета.

10 ¢ /25 ¢ /1\$— указывает, что целью, вероятно, является серебряная монета, 10 ¢, 25 ¢ или 1\$.


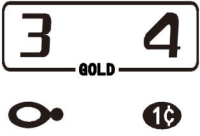
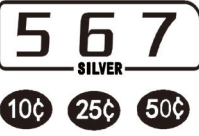
Некоторые крупные алюминиевые монеты могут быть зарегистрированы в этой категории.

50 ¢ --указывает, что цель, вероятно, 1\$, 50 ¢ или серебряная монета.

ТОНЫ

Есть три тона для разных видов металла. Это облегчает идентификацию обнаруживаемого металла.

Когда детектор находит железо, гвозди, пробки от бутылок, он издает низкий тон. Средний тон - тор 5 ¢, 1 ¢, 10 ¢, несколько золотых колец, алюминиевые язычки, цинковые или медные изделия. Высокий тон для 25 ¢, 50 ¢, 1\$или серебряные изделия.

		
LOW TONE	MEDIUM TONE	HIGH TONE

ЭКСПЛУАТАЦИЯ

1. Нажмите кнопку POWER, чтобы включить детектор. Нажмите POWER еще раз, чтобы

выключение. ЖК-дисплей отображает все символы.

2. НАСТРОЙКА ЧУВСТВИТЕЛЬНОСТИ

Нажмите SET, полоска уровня чувствительности начнет мигать.

Затем нажмите кнопку ВВЕРХ, чтобы подняться выше.

чувствительность или нажмите кнопку ВНИЗ, чтобы уменьшить ее.

После этого нажмите ВВОД для подтверждения настройки.

3. НАСТРОЙКА ГРОМКОСТИ

Нажмите SET три раза, значок громкости начнет мигать. Нажмите кнопку ВВЕРХ или кнопку DOWN, чтобы увеличить или уменьшить уровень громкости. Затем нажмите ENTER, чтобы подтвердить настройку.

4. НАСТРОЙКА РЕЖИМА РАБОТЫ

Детектор поставляется с тремя режимами работы: ALL METAL, DISC, ТОЧНОЕ.

ВСЕ МЕТАЛЛИЧЕСКИЕ для обнаружения всех типов металлов.

Дважды нажмите SET, затем ENTER, чтобы получить ВСЕ МЕТАЛЛ. В этом режиме прибор может обнаруживать все виды металлов.

ДИСК используется для различения целей. Вы можете установить целевой диапазон или устранили ненужную цель, нажав кнопки SET и MODE. Дважды нажмите SET, пустая рамка начнет мигать, нажмите ВВЕРХ или ВНИЗ, чтобы выбрать цель, которую вы не хотите. Затем нажмите РЕЖИМ. Вы можете выбрать несколько цели, подлежащие устранению. После этого нажмите ENTER для подтверждения, выбранного цель, подлежащая устранению. Чтобы подобрать уничтоженные предметы, просто нажмите MODE перед нажатием ENTER. Или дважды нажмите SET и ВВЕРХ или ВНИЗ чтобы переместить мигающую рамку к цели, которую вы хотите выбрать. Затем нажмите РЕЖИМ и ВВОД.

Примечание: Перечеркнутая рамка означает исключение элемента.

5. ТОЧНОСТЬ

После того, как вы найдете металлический предмет, вы можете использовать P / P, чтобы определить цель. Удерживайте кнопку P/P. На ЖК-дисплее отобразится P/P и значок глаза. Медленно перемещайте поисковую катушку над зоной звука. Детектор издает звуковой сигнал, а индикатор глубины на ЖК-дисплее отображает возможную глубину залегания цели. Затем отпустите кнопку. Снова проведите поисковой катушкой, сохраняя то же расстояние до поисковой катушки, звук исчезнет. Снова зажать P/P, приблизить

поисковую катушку к зоне звука, снова звучит сигнал детектора. Повторяйте вышеуказанные шаги до тех пор, пока детектор не отобразит более сильный сигнал там, где находится цель.

ПРОВЕРКА И ИСПОЛЬЗОВАНИЕ ДЕТЕКТОРА

Чтобы узнать, как металлоискатель реагирует на разные металлы, необходимо сначала протестировать его. Вы можете протестировать детектор в помещении и на улице.

Тестирование и использование в помещении

1. Нажмите POWER, чтобы включить детектор.
2. Следуйте инструкциям, описанным в разделе ЭКСПЛУАТАЦИЯ, чтобы установить ЧУВСТВИТЕЛЬНОСТЬ, ГРОМКОСТЬ и режим работы.
3. Поместите металлоискатель на деревянный или пластиковый стол, затем уберите часы, кольца или металлические украшения, которые вы носите.
4. Отрегулируйте поисковую катушку так, чтобы ее плоская часть была направлена к потолку.

Примечание:

Никогда не проверяйте детектор на полу внутри здания. Большинство зданий имеют какой-либо металл в полу, который может мешать тестируемым объектам или полностью маскировать сигнал.



4. Медленно подметите образец материала, который должен найти детектор (например, золотое кольцо или монета) на 2-3 дюйма или более над лицевой стороной поисковой катушки. Когда детектор обнаруживает какой-либо металл, он издает звуковой сигнал и под значком цели появится стрелка.

5. Также на ЖК-дисплее отображается глубина цель.

Примечание: Если вы используете монету, детектор обнаружит ее легче, если вы держите ее в руках.

Таким образом, плоская сторона параллельна плоской стороне поисковой катушки. Проведение стороной монеты над поисковой катушкой может привести к ложной индикации и нестабильному отображению стрелки.

Наружное тестирование и использование

1. Нажмите POWER, чтобы включить детектор.
2. Следуйте инструкциям, описанным в разделе ЭКСПЛУАТАЦИЯ, чтобы установить ЧУВСТВИТЕЛЬНОСТЬ (SENS), ГРОМКОСТЬ и режим работы.
3. Найдите место на земле снаружи, где нет металла.
4. Поместите образец материала, который должен найти детектор (например, золотое кольцо или монету), на землю.

Примечание:

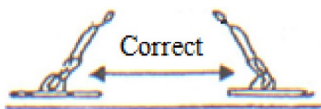
Если для проверки детектора вы используете ценный металл, например, золото, отметьте место, куда вы положили предмет, чтобы потом было проще его найти. Не размещайте его в высокой траве или сорняках).

Держите поисковую катушку на уровне земли примерно в 1-2 дюймах над поверхностью.

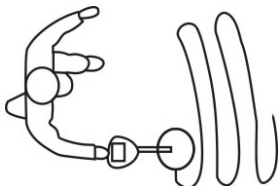
Медленно перемещайте поисковую катушку над областью, где вы поместили образец, перемещая поисковую катушку из стороны в сторону.

Советы по поисковой катушке:

•Никогда не вращайте поисковую катушку, как если бы она была маятником. Повышение поисковая катушка во время развертки или в конце развертки вызовет ложное чтение.



- Медленное подметание приведет к тому, что вы пропустите цель.
- Лучше водить поисковой катушкой из стороны в сторону по дуге движения на 3 дюйма и держите поисковую катушку параллельно земле.



Детектор может определить тип металла с пустой рамкой под названием цели. И стрелка отображается под целью, если она найдена. В то же время детектор отклоняет или не реагирует на другие типы металлов с крестиком в рамке, отображаемой под названием цели.

Когда детектор находит какой-либо металл, он издает звуковой сигнал. Низкий тон для железа, гвоздь, крышки от бутылок. Средний тон для 5 ¢, 1 ¢, 10 ¢, несколько золотых колец, алюминиевые язычки, цинковые или медные изделия. Высокий тон стоит 25 ¢, 50 ¢, 1\$ или изделия из серебра.

Если детектор не обнаруживает предмет, убедитесь, что установлен целевой режим. установите правильно для типа металла, который вы ищете. Также убедитесь, что вы двигаете поисковую катушку правильно.

Заметки:

- Детектор отвечает сигналом, когда обнаруживает наиболее ценные металлические предметы. Если сигнал не повторяется после выполнения поиска намотайте на цель несколько раз, цель, вероятно, представляет собой металлолом.

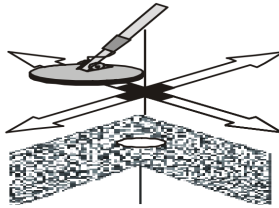
- Ложные сигналы могут быть вызваны загрязнением земли, электрическими помехами, или большой нестандартный кусок ненужного металла.
- Ложные сигналы обычно прерываются или неповторяемы.
- Для того, чтобы обнаружить глубоко закопанную цель, вы можете отрегулировать SENS на высокую должность. Но не устанавливать уровень SENS в положение Max, или детектор будет получать помехи и ложный сигнал от трансляции антенна и другие электронные линии. Детектор будет работать нестабильно стрелки и неправильный тон индикации.

Советы по применению

Определение цели

Точное определение цели облегчает ее выкапывание. Но это занимает

Упражняться. Мы предлагаем вам потренироваться в поиске образцов на собственной территории, прежде чем искать в других местах.



Выполните следующие действия, чтобы определить цель.

1. Когда детектор обнаружит скрытую цель, продолжайте поиск спираль над целью в сужающемся движении из стороны в сторону.
2. Визуально отметьте точное место на земле, где детектор подает звуковой сигнал.
3. Остановите поисковую катушку прямо над этой точкой на земле. Затем переместите поисковая катушка прямо вперед от вас и прямо назад к вам несколько раз.

Повторите шаги 1-3 под прямым углом к исходной строке поиска, сделайте отметку «X». Цель будет находиться прямо под «X» в точке ответа на звуковой сигнал.

Руководство по устранению неполадок

Проблема	Причина	Предложение
Детектор, дисплеи или звуки без обнаружения цели	<ol style="list-style-type: none"> 1. Детектор может принимать помехи и ложный сигнал от радиовещательная антенна и другие электронные линии 2. Влажность окружающая среда может быть экстремально высокий 	<ol style="list-style-type: none"> 1. Изменить место поиска 2. Подождите некоторое время, чтобы проверить снова
Детектор звучит «ложно»	<ol style="list-style-type: none"> 1. Установлена слишком высокая чувствительность/загрязнение окружающей среды. электромагнитный вмешательство 2. Поисковая катушка детектора вращается слишком быстро или под неправильным углом. 3. Использование 2х детекторов по близости 	<ol style="list-style-type: none"> 1. Уменьшить чувствительность 2. Проведите поисковую катушку медленнее и держите детектор правильно 3. Держите два детектора на расстоянии не менее 6 метров (20 футов) друг от друга.
Детектор не обнаруживает что-либо	<ol style="list-style-type: none"> 1. Установлена слишком низкая чувствительность 2. Целевой диапазон устранен 3. Поисковая катушка не параллельно земле 	<ol style="list-style-type: none"> 1. Увеличьте чувствительность 2. Восстановить весь целевой диапазон 3. Отрегулируйте поисковую катушку она должна быть параллелена земле

ЖК дисплей Отображает несколько целей	1. Может быть больше одной металлической мишеней 2. Детектор не может идентифицировать цель.	1. Уменьшите чувствительность, чтобы исключить обнаружение более глубокой цели. 2. Проведите поисковую катушку с разными углами
Детектор не включается.	1. Пятиконтактный кабель плохо подключен 2. Разряженный аккумулятор	1. Проверьте подключение 2. Замените батареи

Факторы, влияющие на поиск

Трудно получить точный результат обнаружения. Иногда обнаружение

могут быть ограничены некоторыми факторами.

- Угол заглубления мишени в почву.
- Глубина цели.
- Уровень окисления мишени.
- Размер цели.
- Электромагнитные и электрические помехи, окружающие цель.

Если вы будете обнаруживать терпеливо и правильно и будете практиковать больше раз, вы получите удовлетворительный результат.

УХОД И ОБСЛУЖИВАНИЕ

Ваш металлоискатель является примером превосходного дизайна и мастерства. Следующие советы помогут вам ухаживать за металлоискателем.

так что вы можете наслаждаться этим в течение многих лет.



Обращайтесь с детектором аккуратно и осторожно. Падение может повредить печатные платы и корпус и может повлечь не корректную работу детектора.



Используйте детектор только в условиях нормальной температуры. Экстремальные температуры могут сократить срок службы электронных устройства, повредить корпус металлоискателя.



Время от времени протирайте датчик влажной тканью, чтобы сохранять его в чистоте. Не используйте агрессивные химикаты, чистя растворители или сильнодействующие моющие средства для очистки детектора.



Оберегайте детектор от пыли и грязи, которые могут привести к преждевременному износу деталей.



Изготовитель:

Shanghai Tianxun Electronic Equipment Co.Ltd

Адрес: No.2298, Hanghe Road, Pudong New District, Shanghai of China 201318, Китай.

Импортеры в РФ:

Individual entrepreneur Semenov Igor Vladimirovich

Address: Russia, Moscow, 117216, Koktebelskaya street, building 4, building 2, apartment 28

Индивидуальный предприниматель Семенов Игорь Владимирович

Адрес: Россия, Москва, 117216, улица Коктебельская, дом 4, корпус 2, квартира 28

Продукция изготовлена в соответствии

ЕАЭС № RU Д-CN.PA04.B.08841/22

ТР ТС 020/2011 Электромагнитная совместимость технических средств



Дата производства 02.2022г.

срок годности 7 лет

срок службы 7 лет

Сделано в Китае

Гарантийный талон

Модель _____

М.П.

Серийный номер _____

Продавец _____

подпись _____

Дата продажи « ____ » _____ 202__ г.

Гарантийные обязательства

Предприятие-поставщик гарантирует соответствие изделия требованиям действующих технических условий при соблюдении потребителем правил эксплуатации и хранения, изложенных в руководстве по эксплуатации.

Гарантийный срок составляет **12 месяцев** с даты продажи.

Гарантийные обязательства не распространяются на оборудование вышедшего из строя в следствии:

1. Механическое повреждение устройства
2. Не соблюдение или нарушение Правил эксплуатации, транспортировки и хранения
3. Попадание внутрь изделия посторонних предметов (песка, насекомых и т.д.) влаги (кроме металлоискателей для подводного поиска)
4. Применения в изделии некачественных элементов питания

Изделие лишается гарантии в случае, если:

1. Обнаружены следы самостоятельного ремонта, сборки-разборки или модификации изделия:
2. Нарушена целостность пломб или гарантийных наклеек.

Настоящая гарантия не распространяется на элементы питания, элементы крепления.

Гарантией не предусматриваются претензии относительно технических параметров изделия, если они соответствуют указанным предприятием-изготовителем.

Все товары, на которые распространяется настоящая гарантия, являются технически сложными и включены в перечень непродовольственных товаров надлежащего качества, не подлежащих возврату или обмену на аналогичный товар другого размера, формы, габарита, расцветки, комплектации. (Согласно Постановлению Правительства РФ №55 от 19 января 1998г.)

Гарантийное обслуживание: г.Москва, Бережковская наб. д20 стр6. Прием по предварительной записи 8 (903) 009-22-07 с понедельника по пятницу (с 10:00 до 19:00) Обращения на почту: info@1-turist.ru